

Je nachdem, welche Informationen die Lehrenden in Stud.IP eingetragen und ob sie bereits Dokumente hochgeladen haben, siehst du, wann und wo die Lehrveranstaltung stattfindet, ob es Vorbesprechungen gibt, wer DozentIn oder TutorIn ist, welcher Veranstaltungstyp es ist und einen Kommentar bzw. eine Beschreibung der Veranstaltung. Außerdem kann vermerkt sein, wie man einen Leistungsnachweis erbringt, wie viele ECTS-Kreditpunkte es gibt und zu welchem Studienbereich die Veranstaltung gehört. Zur Verfügung gestellte Dateien wie beispielsweise Skripte, Übungen, Vorlesungsmitschnitte kannst du dir ansehen, ausdrucken oder herunterladen.

Du kannst z. B. im Katalog der Bibliothek der TU, aber auch in anderen Katalogen suchen. Zu den gefundenen Titeln werden Erscheinungsjahr, Verfasser etc. angezeigt, du kannst die Verfügbarkeit prüfen und den Titel

- Suchen nach Veranstaltungen**
Hier finden Sie alle Veranstaltungen in Stud.IP.
- Suchen nach Personen**
Hier können Sie nach Ihren, in Stud.IP registrierten, KommilitonInnen und Dozierenden suchen.
- Suchen nach Einrichtungen**
Hier finden Sie alle Einrichtungen in Stud.IP.
- Suchen nach Lernmodulen**
Hier finden Sie Lernmodule in angebundenen Systemen.
- Suchen im Archiv**
Hier finden Sie alle archivierten Veranstaltungen vergangener Semester.
- Suchen nach Literatur**
Hier können Sie in verschiedenen Katalogen nach Literatur suchen.

bei Bedarf auf deiner persönlichen Merkliste vormerken. Eine zusätzliche Anmeldung im Katalog der TU ist nicht nötig.



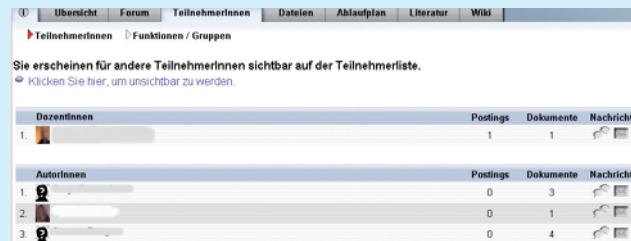
eLearning an der TUHH

Informationen für Studierende

Soft Skills
eLearning
ePortfolio
Web 2.0

Einfach kommunizieren!

Die Interaktion mit anderen Studierenden, den TutorInnen und Lehrenden einer Veranstaltung wird in Stud.IP ganz groß geschrieben. Gerade der Austausch und die Kommunikation sollen auch beim eLearning nicht zu kurz kommen. Zu den einzelnen Veranstaltungen kannst du dir zum Beispiel die Liste der in Stud.IP angemeldeten TeilnehmerInnen ansehen. Rechts neben den Namen der anderen TeilnehmerInnen siehst du ein Briefumschlag-Icon. Wenn du den Briefumschlag



anklickst, kannst du anderen TeilnehmerInnen Nachrichten schicken. Falls diese bestimmten Gruppen zugeordnet sind (z. B. einzelne Arbeitsgruppen innerhalb der Veranstaltung), kannst du auch mit einem Klick nur den TeilnehmerInnen einer Gruppe eine Nachricht senden.

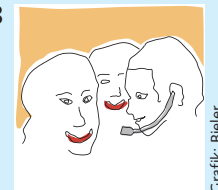
Was es sonst noch gibt

In Stud.IP können z. B. Wikis zu Lehrveranstaltungen angelegt und von allen TeilnehmerInnen der Veranstaltung bearbeitet werden. Im Ablaufplan siehst du übersichtlich die nächsten Termine und eventuell weiterführende Informationen. Außerdem können Lernmodule mit den einzelnen Veranstaltungen verknüpft sein und den Lernstoff vertiefen. Ein Austausch mit Lehrenden oder KommilitonInnen ist unter anderem über das Forum, den Chat oder die Nachrichtenfunktion möglich.

Ansprechpartner im eLearning-Kompetenzzentrum

Stud.IP hat sehr viele Funktionen. Wenn du Fragen oder Anregungen zum Thema eLearning allgemein oder zu Stud.IP speziell hast, wende dich gerne jederzeit an uns!

Corinna Peters - 040 - 42878-3448
elearning@tu-harburg.de
Detlev Bieler - TUB
bieler@tu-harburg.de
Olav Wilde - RZTU
wilde@tu-harburg.de



Grafik: Bieler

Text: Peters, Layout: Bieler - Stand Oktober 2009

Literatursuche

Über die Suchfunktion auf der Startseite kommst du auch direkt zu der praktischen Literatursuche in Stud.IP.

Einführung

eLearning – das Lernen unter Einbezug elektronischer Medien – wird auch an der TUHH immer wichtiger. Es soll die Präsenzlehre unterstützen, die Qualität der Lehre noch weiter verbessern und so zu eurem Studienerfolg beitragen. Neben einigen eLearning-Projekten der vergangenen Jahre gibt es vor allem die zentrale Lernplattform Stud.IP, die bereits viele Lehrende und Studierende nutzen. Stud.IP steht für **Studien**-begleitender **I**nternetsupport von **P**räsenzlehre. In diesem Flyer erklären wir euch, was Stud.IP bietet, sowie einige grundlegende Funktionalitäten.

Was ist Stud.IP?

Stud.IP ist die Lernplattform der TUHH, auf die ihr zeit- und ortsunabhängig zugreifen könnt. Die Lehrenden stellen Termine, Materialien wie Literaturlisten, Skripte etc. zu den Veranstaltungen ein und können auch über Stud.IP mit euch kommunizieren, z. B. um euch aktuelle Termin- oder Raumänderungen mitzuteilen. Ihr könnt über das Forum mit anderen Teilnehmern der Veranstaltung diskutieren, ein Wiki mit Fachbegriffen bearbeiten oder euch im Chat austauschen. Außerdem hat jeder Nutzer ein persönliches Nutzerprofil, in dem er Informationen zu sich und seinem Studium angeben kann. Die Kommunikation und der Austausch mit Kommilitonen und Lehrenden ist so einfach und unkompliziert.

Ihr findet eure Veranstaltungen nicht in Stud.IP? Sprecht einfach eure Dozenten an, ob sie die Informationen dort schon hinterlegt haben!

Die Anmeldung in Stud.IP

Unter <https://e-learning.tu-harburg.de> findet ihr den Zugang zu Stud.IP. Mit der Kennung, die ihr vom Rechenzentrum bekommen habt, könnt ihr euch dort einloggen.



Die Oberfläche von Stud.IP

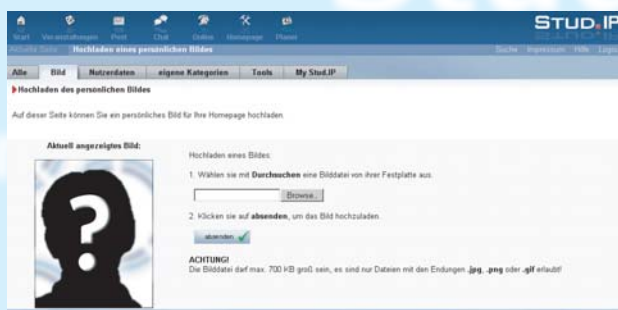
Nach dem Start von Stud.IP wird dir eine Seite angezeigt, die dieser ähnelt:



- 1 Über die Icons der Navigationsleiste erreichst du deine Veranstaltungen, eventuelle Nachrichten, den Chatraum, dein persönliches Profil etc. Außerdem gelangst du zu der ausführlichen Hilfefunktion oder kannst dich ausloggen.
- 2 Im mittleren Bereich der Seite werden oft benötigte Links angezeigt, z. B. kommst du so schnell zu den abonnierten Veranstaltungen oder zu deinem Terminkalender.
- 3 Im unteren Bereich der Seite werden dir Termine, News oder auch Umfragen angezeigt. Termine beziehen sich auf die von dir abonnierten Veranstaltungen oder können von dir selber angezeigt werden.

Persönliche Daten

Über das Icon „Homepage“ gelangst du zu deinem persönlichen Nutzerprofil innerhalb von Stud.IP. Hier



kannst du Informationen zu dir eintragen und ein Bild hochladen. Unter „Nutzerdaten“ gibst du deine Kontaktdaten, den Studiengang u.ä. ein.

Veranstaltungen suchen und belegen



Veranstaltungen suchst du in Stud.IP, indem du entweder im mittleren Bereich der Startseite unter „Suchen nach Veranstaltungen“ den Reiter „Veranstaltungen suchen / hinzufügen“ auswählst oder in der Kopfleiste rechts die Option „Suchen“ anklickst und dann im mittleren Bereich den Punkt „Suchen nach Veranstaltungen“ auswählst.

Du kannst unter „erweiterte Suche“ beispielsweise den Titel der Lehrveranstaltung oder Namen des Dozenten angeben. Oder du suchst nach Veranstaltungen einer bestimmten Einrichtung. Wenn du z. B. die Einrichtung „Technische Universität Hamburg-Harburg“ angeklickt hast, werden die Veranstaltungen der TUHH aufgelistet. Diese Liste kannst du weiter eingrenzen, indem du eine Unterebene auswählst, z. B. „Elektrotechnik und Informationstechnik“.

Anschließend klickst du die Veranstaltung an, die du zu deinen persönlichen Veranstaltungen hinzufügen möchtest und wählst im Fenster rechts die Option „Tragen Sie sich hier für die Veranstaltung ein“.

Auch der Eintrag in Wartelisten für teilnehmerbegrenzte Lehrveranstaltungen ist hier möglich.



Persönlicher Status:
 Sie sind nicht als TeilnehmerIn der Veranstaltung eingetragen.

Berechtigungen:
 Lesen:
 Schreiben:

Aktionen:
 Tragen Sie sich hier für die Veranstaltung ein
 Zurück zur letzten Auswahl
 Nur im Stundenplan vormerken